



RENCANA STRATEGIS

FAKULTAS PSIKOLOGI

2022-2026



FAKULTAS PSIKOLOGI
UNIVERSITAS NEGERI MALANG



KEMENTERIAN RISET, TEKNOLOGI, DAN PENDIDIKAN TINGGI
UNIVERSITAS NEGERI MALANG (UM)
FAKULTAS PSIKOLOGI
Jl. Semarang 5, Malang 65145
Telp: 0341-551312 Pes. 375 Fax: 0341-585966
Laman: www.um.ac.id

PERATURAN
DEKAN FAKULTAS PSIKOLOGI UNIVERSITAS NEGERI MALANG
NOMOR : 31.5.41/UN.32.8/OT/2023
TENTANG
RENCANA STRATEGIS (RENSTRA)
FAKULTAS PSIKOLOGI UNIVERSITAS NEGERI MALANG 2022-2026
DEKAN FAKULTAS PSIKOLOGI UNIVERSITAS NEGERI MALANG

- Menimbang : a. bahwa untuk memberi arah pengembangan Fakultas Psikologi Universitas Negeri Malang Tahun 2022-2026, perlu adanya Rencana Strategis Fakultas Psikologi Universitas Negeri Malang 2022-2026;
- b. bahwa dalam rangka memberikan arah pengembangan Jurusan dan Program Studi di Fakultas Psikologi Universitas Negeri Malang, perlu adanya Rencana Strategis Jurusan dan Program Studi di Fakultas Psikologi yang disusun berdasarkan Rencana Strategis Fakultas Psikologi Universitas Negeri Malang 2022-2026;
- c. bahwa sebagai tindak lanjut dari butir a dan b perlu menerbitkan Peraturan Dekan tentang Rencana Strategis Fakultas Psikologi Universitas Negeri Malang 2022-2026.

- Mengingat : 1. Undang-Undang RI Nomor 20 Tahun 2003 tentang Sistem Pendidikan Nasional (Lembaran Negara Republik Indonesia Tahun 2003 nomor 78 Tambahan Lembaran Negara Republik Indonesia nomor 4301);
2. Undang-undang Nomor 12 Tahun 2012 tentang Pendidikan Tinggi (Lembaran Negara Republik Indonesia Tahun 2012 Nomor 158, Tambahan Lembaran Negara Republik Indonesia Nomor 5336);
3. Peraturan Pemerintah Republik Indonesia Nomor 17 Tahun 2010 tentang Pengelolaan dan Penyelenggaraan Pendidikan (Lembaran Negara Tahun 2010 Nomor 23, Tambahan Lembaran Negara Nomor 5105) sebagaimana telah diubah dengan Peraturan Pemerintah Republik Indonesia Nomor 66 Tahun 2010 (Lembaran Negara Tahun 2010 Nomor 112, Tambahan Lembaran Negara Nomor 5157);
4. Peraturan Menteri Riset, Teknologi dan Pendidikan Tinggi Republik Indonesia Nomor 12 Tahun 2018 tentang Statuta Universitas Negeri Malang (Berita Negara Republik Indonesia Tahun 2018 Nomor 475);
5. Keputusan Menteri Keuangan Republik Indonesia Nomor 279/KMK.05/2008 tentang Penetapan Universitas Negeri Malang pada Departemen Pendidikan Nasional sebagai Instansi Pemerintah yang menerapkan Pengelolaan Keuangan Badan Layanan Umum;
6. Peraturan Menteri Pendidikan dan Kebudayaan Republik Indonesia Nomor 30 Tahun 2012 tentang Organisasi dan Tata Kerja Universitas Negeri Malang;
7. Keputusan Rektor Universitas Negeri Malang Nomor 14.12.29/UN32/KP/2018 tentang Pemberhentian dan Pengangkatan Dekan Fakultas PSIKOLOGI Universitas Negeri Malang.

MEMUTUSKAN:

Menetapkan : PERATURAN DEKAN FAKULTAS PSIKOLOGI UNIVERSITAS NEGERI MALANG
TENTANG RENCANA STRATEGIS FAKULTAS PSIKOLOGI UNIVERSITAS
NEGERI MALANG 2022-2026.

Pasal 1

- (1) Rencana Strategis Fakultas Psikologi Universitas Negeri Malang 2022-2026 menjadi pedoman pengembangan Fakultas Psikologi Universitas Negeri Malang dalam kurun waktu 2022-2026.
- (2) Rencana Strategis Fakultas Psikologi Universitas Negeri Malang 2022-2026 menjadi acuan dalam penyusunan rencana program, kegiatan, dan anggaran tahunan Fakultas Psikologi Universitas Negeri Malang.
- (3) Rencana Strategis Fakultas Psikologi Universitas Negeri Malang 2022-2026 menjadi acuan Jurusan dan Prodi dalam menyusun Rencana Strategis Jurusan/Prodi.

Pasal 2

- (1) Implementasi Rencana Strategis Fakultas Psikologi Universitas Negeri Malang 2022-2026 setiap tahun dituangkan dalam Kebijakan Program Kerja Tahunan Fakultas.
- (2) Setiap akhir tahun dilakukan evaluasi capaian target kinerja tahunan sebagai dasar penyusunan kebijakan program kerja Fakultas Psikologi Universitas Negeri Malang tahun berikutnya.

Pasal 3

- (1) Dengan terbitnya Peraturan Dekan ini maka Rencana Strategis Fakultas Psikologi Universitas Negeri Malang 2020-2024 dinyatakan tidak berlaku.
- (2) Hal-hal lain yang belum tercantum dalam Peraturan Dekan ini akan diatur lebih lanjut.
- (3) Peraturan Dekan ini mulai berlaku pada tanggal ditetapkan.

Ditetapkan di : Malang
Pada tanggal : 31 Mei 2023

Dekan,



Dr. Tutut Chusniyah, M.Si.
NIP 196406021998022001

Tembusan :

1. Para Wakil Dekan
2. Ketua Departemen



KEMENTERIAN PENDIDIKAN, KEBUDAYAAN,
RISET, DAN TEKNOLOGI
UNIVERSITAS NEGERI MALANG (UM)
FAKULTAS PSIKOLOGI (FPsi)

Jl. Semarang 5, Malang 65145
Telepon/Faksimili: (0341) 551-312; (0341) 579-700
Laman: www.um.ac.id

SURAT KETERANGAN PERSETUJUAN SENAT
FAKULTAS PSIKOLOGI UNIVERSITAS NEGERI MALANG
Nomor: 31.5.40/UN.32.8/KP/2023

Yang bertanda tangan di bawah ini :

Nama : Prof. Dr. Fattah Hanurawan, M.Si., M.Ed.
NIP : 196610061988121001
Pangkat/Gol. Ruang : Guru Besar, Pembina Utama Madya, IV/d
Jabatan : Ketua Senat Akademik Fakultas Psikologi
Universitas Negeri Malang

dengan ini menerangkan bahwa Rencana Strategis Fakultas Psikologi 2022-2026 berdasarkan hasil rapat Tim Pertimbangan Senat Fakultas Psikologi Universitas Negeri Malang tanggal 31 Mei 2023 dinyatakan disetujui untuk disahkan.

Malang, 31 Mei 2023
Ketua Senat FPsi-UM,

Prof. Dr. Fattah Hanurawan, M.Si., M.Ed.
NIP 196610061988121001



KEMENTRIAN PENDIDIKAN, KEBUDAYAAN,
RISET, DAN TEKNOLOGI
UNIVERSITAS NEGERI MALANG (UM)
FAKULTAS PSIKOLOGI (FPsi)
Jl. Semarang 5, Malang 65145
Telepon/Faksimili: (0341) 551-312; (0341) 579-700
Laman: www.um.ac.id

BERITA ACARA PERTIMBANGAN SENAT

Pada hari ini **Rabu** tanggal **31 Mei 2023** Senat FPsi Universitas Negeri Malang telah melakukan rapat pemberian pertimbangan mengenai pengesahan **Rencana Strategis Fakultas Psikologi 2022-2026**. Hasil rapat menyimpulkan bahwa pengesahan dokumen tersebut dapat dipertimbangkan berdasarkan kesesuaiannya dengan visi-misi UM dan Rencana Strategis UM sampai dengan rapat pemberian pertimbangan ini dilaksanakan.

Berita Acara ini dibuat dengan sesungguhnya untuk dipergunakan sebagaimana mestinya.

Malang, 31 Mei 2023
Ketua Senat FPsi-UM,

Prof. Dr. Fattah Hanurawan, M.Si., M.Ed.
NIP 196610061988121001

KATA PENGANTAR

Atas rahmat dan perkenan Allah S.W.T., Rencana Strategis Fakultas Psikologi Universitas Negeri Malang (Renstra FPsi UM) Tahun 2022—2026 telah dapat diselesaikan. Renstra FPsi UM 2022—2026 ini merupakan pernyataan resmi Fakultas Psikologi Universitas Negeri Malang. Universitas Negeri Malang yang mengarahkan arah pengembangan fakultas pada tahun 2022—2026 yang merujuk pada dan merupakan implementasi Rencana Strategis UM 2022—2026.

Renstra FPsi UM 2022—2026 ini telah menjabarkan visi operasional kepemimpinan FPsi UM periode 2022—2026. Oleh sebab itu, semua bagian yang ada di lingkungan FPsi UM dapat menggunakan Renstra ini sebagai acuan/pedoman pengembangan dan penyelenggaraan kegiatan mulai dari tahap perencanaan program, pelaksanaan, dan penyusunan anggaran. Ketercapaian visi operasional FPsi UM akan diukur melalui indikator-indikator yang ditetapkan pada Renstra ini. Penyusunan Renstra FPsi UM Tahun 2022—2026 ini dilakukan dengan melibatkan berbagai pihak.

Sehubungan dengan itu, pada kesempatan ini kami menyampaikan terima kasih yang tulus serta penghargaan yang tinggi kepada semua pihak yang telah terlibat dan membantu dalam penyusunan Renstra FPsi UM 2022—2026 ini. Akhirnya kami berharap Renstra FPsi UM 2022—2026 ini benar-benar dapat menjadi pedoman dan menyatukan pandangan segenap sivitas akademika FPsi UM dalam melaksanakan tugas dan tanggung jawab bersama menghadapi masa depan dalam mengembangkan FPsi UM ke depan.

Malang, 31 Mei 2023

Dekan Fakultas Psikologi UM

DAFTAR ISI

KATA PENGANTAR	1
DAFTAR ISI.....	2
BAB I PENDAHULUAN	3
A Latar Belakang	3
B. Kondisi Umum.....	4
C. Analisa SWOT	11
BAB II VISI, MISI, TUJUAN, DAN SASARAN STRATEGIS.....	13
A. Visi	13
B. Misi.....	13
C. Tujuan.....	13
D. Sasaran Strategis.....	13
BAB III KEBIJAKAN, STRATEGI, KERANGKA REGULASI DAN KERANGKA KELEMBAGAAN	15
A. Kebijakan.....	15
B. Strategi.....	15
C. Regulasi	15
D. Kerangka Kelembagaan.....	16
BAB IV TARGET KINERJA DAN KERANGKA PENDANAAN.....	17
BAB V PENUTUP	30

BAB I

PENDAHULUAN

A Latar Belakang

Fakultas Psikologi Universitas Negeri Malang sebagai salah fakultas dalam rumpun sosial humaniora favorit yang banyak diminati masyarakat Indonesia telah bergerak secara progresif untuk berkembang menjadi lebih baik. Dari aspek peminat, psikologi menduduki peringkat pertama dipilih oleh calon mahasiswa di Universitas Negeri Malang. Sementara itu dari upaya pengembangan prestasi Psikologi, Fakultas psikologi telah menggalakkan kerjasama berbagai instansi pemerintah maupun swasta dalam bentuk riset dan pengabdian kepada masyarakat. selain itu, berbagai riset kolaborasi dilakukan dengan beberapa universitas di luar negeri yang menghasilkan berbagai publikasi dalam jurnal nasional, jurnal internasional maupun HKI. Kolaborasi riset di antara dosen dan mahasiswa juga telah dilakukan, dengan mengembangkan project based learning yang menghasilkan karya-karya ilmiah yang mendapatkan rekognisi baik nasional maupun internasional. Selain itu, bertambahnya tenaga pengajar berkualitas tinggi telah menunjukkan adalah penambahan produktivitas berbagai bidang Tri Dharma Perguruan Tinggi.

Fakultas Psikologi telah mendapatkan rekognisi secara internasional dalam pemeringkatan global. Berdasarkan pemeringkatan *EduRank By subject* yang diperingkatkan berdasarkan kinerja penelitian mereka di bidang Psikologi, yaitu sitasi, makalah akademik dan publikasi ilmiah, Psikologi UM berada di peringkat 4 Nasional, 182 di Asia serta peringkat 1081 di dunia. Berdasarkan pemeringkatan *scimagoir.com by subject* juga menunjukkan bahwa psikologi menduduki peringkat kelima nasional

Berdasarkan Renstra UM tahun 2022-2026, kurun waktu 2022 – 2026 merupakan fase penguatan UM sebagai universitas riset. Sebagai konsekuensi atas kondisi tersebut, Fakultas Psikologi UM menyusun kegiatan dan menjalankan tugas pokok serta fungsinya agar selaras dengan upaya pencapaian target penguatan UM sebagai universitas riset, misalnya dengan menyusun dokumen-dokumen internal rencana program dan anggaran tahunan, laporan akuntabilitas kinerja instansi pemerintah sebagai kelengkapan standar mutu layanan mengacu pada Renstra UM 2020 – 2024. Salah satu dokumen internal yang disusun fakultas adalah Renstra Fakultas Psikologi UM 2022-2026.

Renstra merupakan dokumen yang mencakup arah kebijakan, tujuan, sasaran, strategi, program dan indikator kinerja. Penyusunan Renstra Fakultas Psikologi UM 2022-2026 didasarkan pada target dan capaian kinerja Tahun 2021, dimana capaian kinerja Tahun 2021 sebagai baseline penyusunan Indikator Kinerja Fakultas Psikologi UM 2022-2026.

B. Kondisi Umum

Kondisi umum Fakultas Psikologi UM mengacu pada capaian kinerja Fakultas Psikologi UM tahun 2019-2022. Capaian tahun 2019-2022 diuraikan dalam bidang (1) pendidikan dan pembelajaran, (2) penelitian, (3) pengabdian kepada masyarakat, dan (4) tata kelola sebagai berikut:

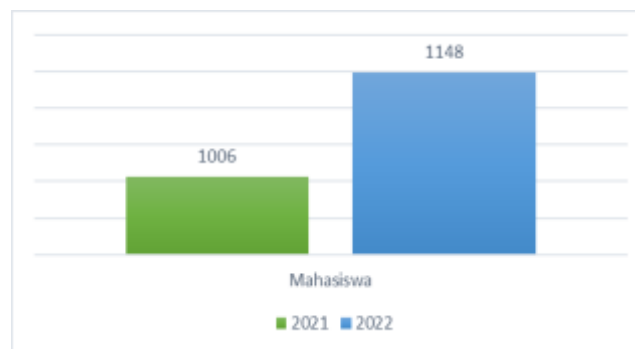
1. Bidang Pendidikan dan Pembelajaran

Saat ini Fakultas Psikologi UM memiliki satu departemen yang terdiri dari dua (2) program studi diantaranya program studi S1 Psikologi dan program studi S3 Psikologi Pendidikan. Pada Fakultas Psikologi, pengembangan dan penguatan Kelompok Bidang Keahlian (KBK) bagi para dosen diutamakan dan diimplementasikan. KBK menjadi sarana untuk pengembangan perencanaan dan implementasi tridharma perguruan tinggi, yaitu bidang pendidikan dan pengajaran, penelitian dan publikasi, dan pengabdian masyarakat. KBK di FPsi terdiri dari:

- KBK Psikologi Pendidikan
- KBK Psikologi Sosial
- KBK Psikologi Perkembangan
- KBK Psikologi Industri dan Organisasi
- KBK Psikologi Klinis

a) Mahasiswa

Jumlah mahasiswa yang terdata di Fakultas Psikologi UM pada tahun 2022 sebanyak 1148 orang, naik apabila dibandingkan dengan tahun 2021 sebanyak 1006 orang. Perkembangan jumlah mahasiswa yang terdaftar tahun 2021—2022 seperti ditunjukkan pada gambar di bawah ini:



Gambar 1.1. Perkembangan Jumlah Mahasiswa Terdaftar Tahun 2021-2022

Proses perekrutan mahasiswa Fakultas Psikologi dari segi input telah dilaksanakan sesuai dengan peraturan dengan memperhatikan kualitas akademik calon mahasiswa baru. Kualitas input ini dapat dicermati dari rasio keketatan mahasiswa yang mendaftar dan diterima menjadi mahasiswa baru Fakultas Psikologi. Jumlah peminat yang masuk di program studi S1

Psikologi baik dari jalur undangan, ujian tulis, dan jalur mandiri dapat dilihat mengalami kenaikan yang cukup signifikan. Dalam tiga tahun terakhir, secara berturut-turut diketahui jumlah peminat yang masuk program studi S1 Psikologi ialah 4024, 6382, 6222. Rasio keketatan prodi S1 Psikologi dalam tiga tahun terakhir berturut-turut 1:20; 1:30 dan 1:20. Secara umum rasio keketatan prodi S1 Psikologi cukup tinggi selama periode tahun 2020 sampai 2022.

Tabel 1.1. Data keketatan perekrutan mahasiswa baru yang diawali pada tahun 2020 sampai dengan tahun 2022 SNMPTN dan SBMPTN

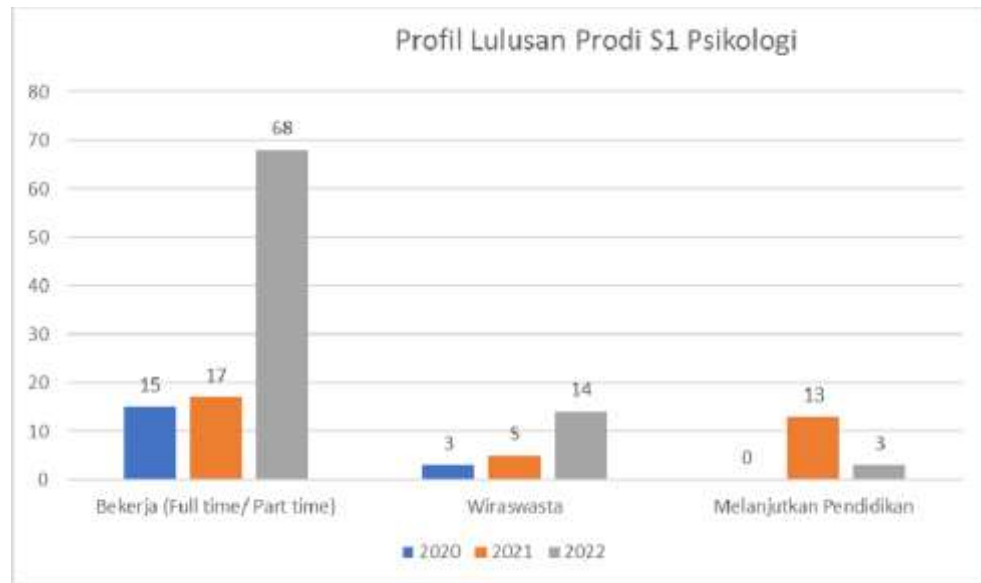
Tahun	S1 Psikologi					Rasio Keketatan
	Daya Tampung	Peminat	Pendaftar	Diterima	Registrasi	
2020	200	4024	2329	267	212	1 : 20
2021	200	6382	3624	246	220	1 : 32
2022	320	6222	3565	432	347	1 : 20

Jumlah peminat yang masuk di program studi S3 Psikologi Pendidikan mengalami peningkatan dalam tiga tahun terakhir. Secara berturut-turut dari tahun 2020 hingga 2022 jumlah peminat S3 Psikologi Pendidikan yaitu 15, 16 dan 20. Rasio keketatan prodi S3 Psikologi Pendidikan dalam tiga tahun terakhir berturut-turut yakni 1:2; 1:2 dan 1:1.

Tabel 1.2. Data Keketatan Mahasiswa Baru S3 Psikologi Pendidikan Tahun 2020-2022

Tahun	S3 Psikologi Pendidikan					Rasio Keketatan
	Daya Tampung	Peminat	Pendaftar	Diterima	Registrasi	
2020	10	15	15	15	12	1 : 2
2021	10	16	16	10	10	1 : 2
2022	30	20	20	19	19	1 : 1

Selain data perekrutan mahasiswa di atas, pemaparan data profil lulusan Fakultas Psikologi UM periode tahun 2022 juga disajikan seperti gambar 1.2 berikut ini.

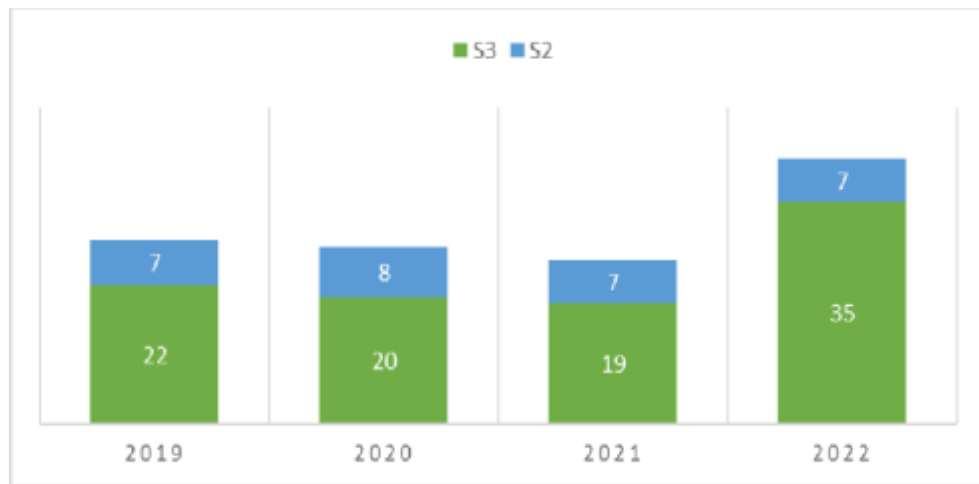


Gambar 1.2. Perkembangan Jumlah Mahasiswa Terdaftar Tahun 2021-2022

Berdasarkan data di atas, secara umum mayoritas profil lulusan mahasiswa Fakultas Psikologi dari tahun 2020 sampai dengan 2022 adalah bekerja, disusul berwiraswasta dan melanjutkan studi. Dalam tiga tahun terakhir, lulusan yang bekerja dan berwiraswasta mengalami kenaikan yang cukup signifikan.

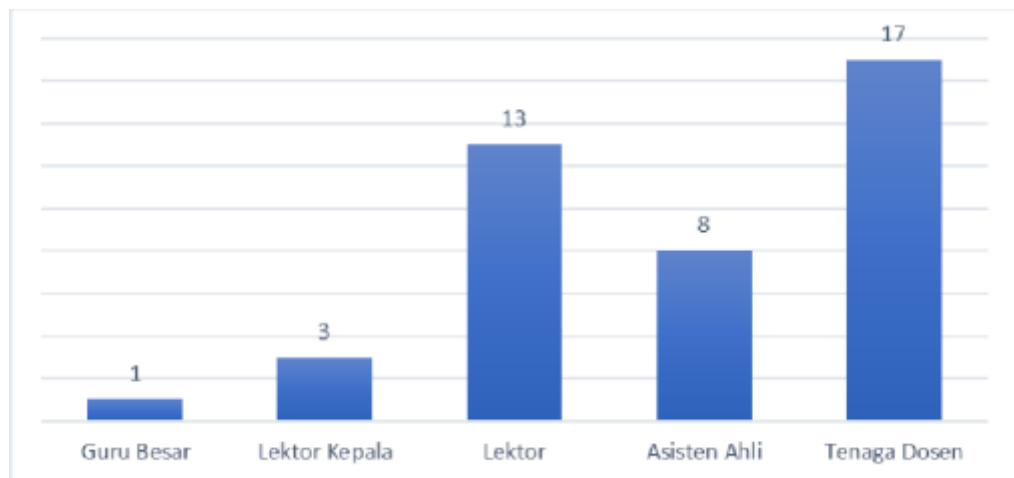
b) Dosen

Dosen Fakultas Psikologi UM sampai dengan bulan Desember 2022 sejumlah 42 orang, naik 44.82% bila dibandingkan dengan tahun 2019 yang jumlahnya 29 orang. Berikut data jumlah dosen Fakultas Psikologi disajikan di Gambar 1.3.



Gambar 1.3. Kualifikasi Dosen Tahun 2019-2022

Kualitas dosen selain dilihat dari jenjang pendidikan juga dilihat dari jabatan fungsional akademiknya. Berikut pemaparan data jabatan fungsional dosen Fakultas Psikologi pada Gambar 2.4



Gambar 1.4. Kualifikasi Jabatan Fungsional Dosen Tahun 2019-2022

c) Tenaga Kependidikan

Penyelenggaraan kegiatan pendidikan dan pengajaran di lingkungan Fakultas Psikologi UM didukung oleh 20 orang tenaga kependidikan, meliputi 13 orang PNS dan 7 orang Non-PNS.

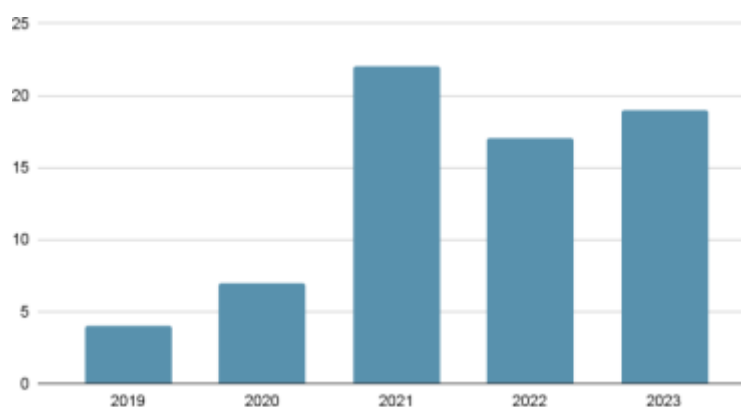
Berdasarkan kompetensinya, 20 tenaga kependidikan terdiri atas 1 orang Sub Koordinator akademik dan Kemahasiswaan, 1 orang Sub Koordinator Umum, 1 orang Pengelola Informasi Akademik, 3 orang

Pengadministrasi Akademik, 1 orang Pustakawan Pelaksana Lanjutan, 1 orang Tenaga Laboran, 1 orang Bendahara Pengeluaran Pembantu, 1 orang Pengelola Data Barang Milik Negara, 1 orang Pengadministrasi Barang Milik Negara, 1 orang Pengadministrasi Kepegawaian, 1 orang Penata Dokumen Keuangan, 1 orang Pengadministrasi Persuratan, 1 orang Teknisi Sarana dan Prasarana Kantor, 1 orang Teknisi Peralatan Kantor dan 4 orang Pramuka Bakti.

Dilihat dari tingkat pendidikannya, selama kurun waktu empat tahun terakhir terdapat kecenderungan penurunan jumlah tenaga kependidikan pada jenjang pendidikan yang lebih tinggi, dengan sebaran sebagai berikut: SMTA 65%; Diploma 15%; dan Sarjana 20 %. Selain itu pada tahun 2021 sebanyak 21,74% tenaga kependidikan mengikuti berbagai program pendidikan tambahan berupa seminar, lokakarya, kursus, dan program peningkatan kemampuan sejenis lainnya.

2. Penelitian

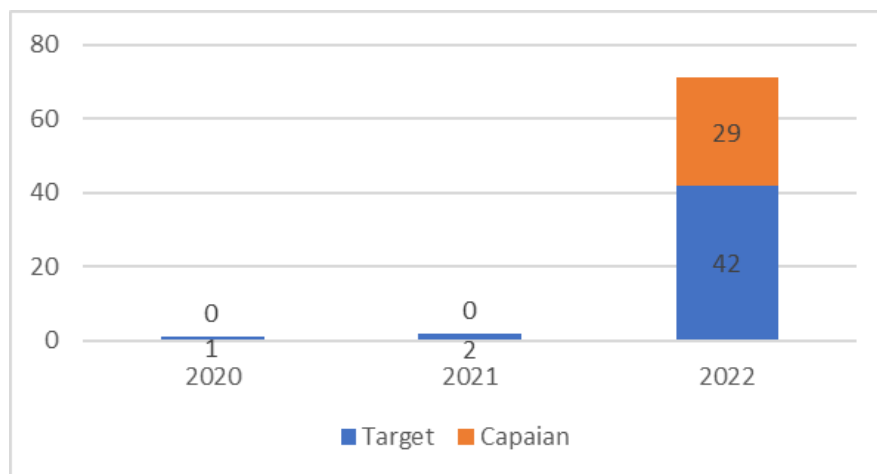
Perkembangan jumlah penelitian yang dihasilkan oleh Fakultas Psikologi selama tiga tahun terakhir menunjukkan perkembangan dalam skema pendanaan dari Universitas, Fakultas, maupun Mandiri. Jumlah keterlibatan dosen atau peneliti Fakultas Psikologi UM dengan sumber dana dari Universitas Negeri Malang dari tahun ke tahun mengalami kenaikan. Jumlah penelitian dengan sumber dana Desentralisasi Penelitian Fakultas Psikologi UM dari tahun 2019 hingga 2023 juga mengalami perkembangan. Gambar grafik perkembangan penelitian dengan sumber dana Desentralisasi Penelitian FPsi UM dapat dilihat pada tabel berikut ini:



Gambar 1.5. Jumlah Penelitian dengan Sumber Dana Desentralisasi Penelitian FPsi UM

Capaian kinerja pada penelitian dapat dilihat dari jumlah publikasi ilmiah pada jurnal nasional ber-ISSN, pada tingkat internasional, serta karya ilmiah yang memperoleh HKI. Luaran kegiatan Penelitian Fakultas Psikologi pada tahun 2019 hingga 2022 telah dipublikasikan pada jurnal nasional terakreditasi maupun ber-ISSN, jurnal internasional terindeks WoS atau Scopus, jurnal internasional terindeks selain Scopus, prosiding nasional dan internasional. Rerata sitasi Scopus tiga tahun terakhir (2010-2022) sebesar 3,24, dengan capaian rerata sitasi Scopus tiga tahun terakhir per dosen sebesar 1,4. Pada tahun 2022 juga telah menghasilkan 5 (lima) publikasi karya ilmiah terindeks Scopus yang dihasilkan dari kolaborasi dengan peneliti asing.

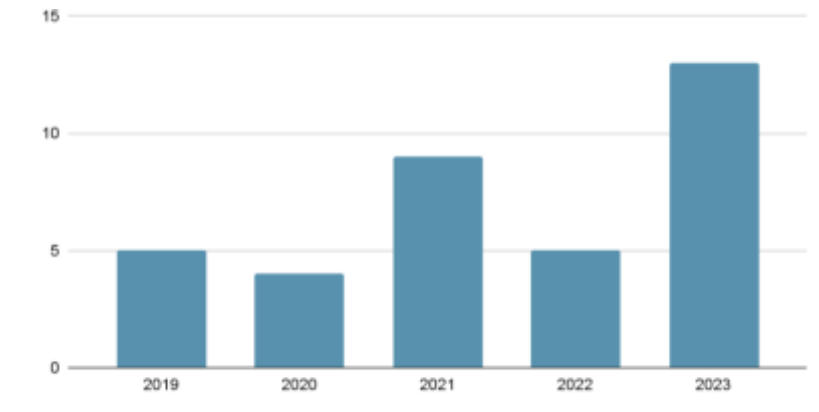
Jumlah luaran berupa sertifikat HKI *granted* pada tahun 2020 hingga 2022 mengalami peningkatan yang signifikan, dimana pada tahun 2020-2021 tidak ada luaran penelitian dengan sertifikat HKI, dan pada tahun 2022 terapai 29 sertifikat HKI dari target 1:1 rasio dosen atau persentase pencapaian sebesar 69%. Luaran HKI dapat dilihat pada tabel berikut:



Gambar 1.6. Jumlah Sertifikat HKI *Granted* Penelitian FPsi UM

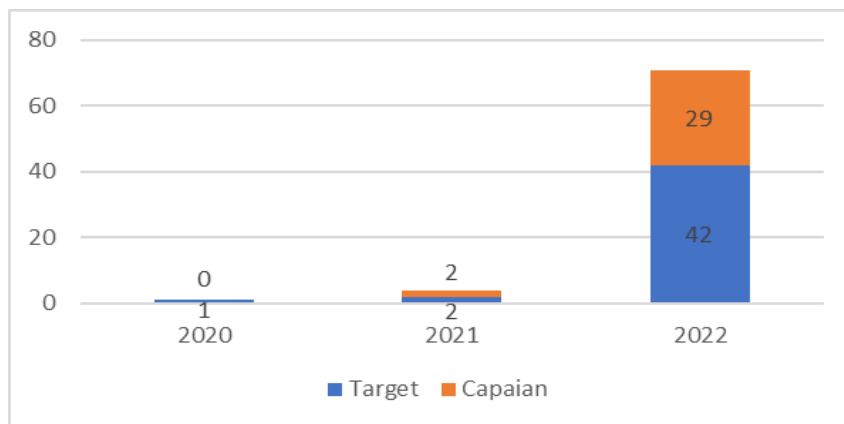
3. Pengabdian Kepada Masyarakat

Pengabdian kepada Masyarakat (PkM) di lingkungan Fakultas Psikologi mengikuti skema pendanaan dari Universitas, Fakultas, maupun mandiri. Secara umum, grafik distribusi kegiatan PkM Fakultas Psikologi UM pada tahun 2018 sebanyak 1, tahun 2019 sebesar 5 (lima) kegiatan PkM, pada tahun 2020 sebesar 4 (empat), dan pada tahun 2021 sebanyak 13 (tiga belas) kegiatan PkM. Sementara itu, PkM dengan sumber dana Desentralisasi Pengabdian Fakultas Psikologi UM dari tahun 2019 hingga 2023 yang telah terekam pada LITABMAS mengalami peningkatan, baik yang telah selesai maupun sedang dalam proses. Selengkapnya dapat dilihat pada tabel berikut ini:



Gambar 1.7. Jumlah PkM dengan Sumber Dana Desentralisasi Pengabdian FPsi UM

Luaran kegiatan Pengabdian kepada Masyarakat (PkM) pada tahun 2019 hingga 2022 telah dipublikasikan pada jurnal nasional terakreditasi, jurnal nasional ber-ISSN, jurnal atau prosiding internasional, buku luaran, maupun media massa nasional dan internasional pada tahun berjalan. Selain itu, jumlah luaran berupa sertifikat HKI *granted* kegiatan PkM pada tahun 2020 hingga 2022 mengalami peningkatan cukup signifikan yang dapat dilihat pada tabel berikut:



Gambar 1.8. Jumlah Sertifikat HKI *Granted* Kegiatan PkM FPsi UM

4. Tata Kelola Kelembagaan

Capaian kinerja tata kelola kelembagaan Fakultas Psikologi dalam bidang tata kelola kelembagaan hingga tahun 2023 ini telah menggunakan implementasi sistem berbasis IT, adapun diantaranya adalah:

- 1) Sistem Informasi Akademik (SIKAD) untuk tata kelola dokumen penyelenggaraan pendidikan dan pengajaran di Fakultas Psikologi UM.

- 2) Sistem Lembaga Penelitian dan Pengabdian Masyarakat (LITABMAS) UM untuk tata kelola dokumen penyelenggaraan penelitian dan pengabdian kepada masyarakat yang telah dilakukan oleh civitas akademik di Fakultas Psikologi UM.
- 3) Sistem Informasi dan Akuntansi Barang Milik Negara (SIMAK BMN) dalam tata kelola dokumen pengelolaan sarana prasarana di Fakultas Psikologi UM.
- 4) Sistem informasi lainnya yang berbasis IT, seperti Sistem Informasi Perpustakaan Terpadu (SIPADU), Sistem Informasi Beasiswa (BEASISWA), Sistem Pembelajaran dalam Jaringan (SIPEJAR), dan lainnya yang mendukung akuntabilitas pengelolaan pelaksanaan tridharma civitas akademik Fakultas Psikologi UM.

C. Analisa SWOT

Kondisi umum yang telah dipaparkan di bagian sebelumnya telah menunjukkan bagaimana kondisi terkini Fakultas Psikologi UM sebagai sebuah organisasi. Berpijak pada gambaran tersebut, menjadi penting untuk kemudian melakukan analisis terhadap berbagai permasalahan dan peluang yang dimiliki oleh Fakultas Psikologi UM. Dengan demikian, hasil analisis ini dapat digunakan sebagai basis untuk merumuskan visi-misi hingga kebijakan dan program strategis pada periode selanjutnya.

Berikut adalah hasil analisis potensi dan permasalahan yang dimiliki Fakultas Psikologi UM:

Kekuatan

1. Sudah ada pembinaan terkait kemahasiswaan
2. Memiliki jumlah dosen yang memadai, dengan sebagian besar usia muda, serta memiliki kompetensi sesuai bidang keilmuan
3. Memiliki komposisi dosen praktisi dan ilmuwan yang berkembang
4. Memiliki kurikulum yang sudah sesuai dengan AP2TPI (Asosiasi Penyelenggara Pendidikan Tinggi Psikologi Indonesia) dan memiliki kekuatan pendidikan karakter yang sesuai dengan nilai-nilai Pancasila
5. Memiliki 5 KBK (Kelompok Bidang Keahlian) yang memungkinkan untuk berkembang
6. Memiliki 3 jurnal ilmiah yang terkelola dengan baik dan menyelenggarakan konferensi internasional tahunan
7. Tersedia dukungan aplikasi berbasis teknologi informasi untuk mengefektifkan dan mengefisienkan kerja-kerja manajerial kelembagaan
8. Memiliki laboratorium yang berpotensi mendatangkan pendapatan bagi institusi (*income generating*)

9. Kuantitas dan kualitas penelitian dan publikasi ilmiah sudah masuk peringkat 4 EduRank dan peringkat 5 SIR (*Scimago Institutions Rankings*) pada tahun 2023

Kelemahan

1. Dosen dengan gelar doktor serta gelar akademik guru besar masih terbatas
2. Upaya marketing dan branding prodi maupun fakultas masih lemah
3. Pengorganisasian lulusan dalam bentuk IKA (Ikatan Keluarga Alumni) masih lemah dan belum optimal
4. Sarana laboratorium yang dapat memfasilitasi pengembangan KBK masih terbatas
5. Akreditasi Prodi S1 Psikologi dan S3 Psikologi Pendidikan masih berpredikat B, belum A/Unggul. Padahal, dilihat dari usianya, kedua prodi tersebut telah berusia lebih dari 20 tahun, sehingga seharusnya mampu mencapai predikat A/Unggul, bahkan memperoleh akreditasi internasional
6. Komposisi dosen yang menghasilkan penelitian dan pengabdian masyarakat dan publikasi ilmiah masih kecil. Hal ini menunjukkan bahwa hanya sedikit dari dosen-dosen Fakultas Psikologi yang aktif dan produktif dalam meneliti, menulis karya ilmiah, dan melaksanakan pengabdian masyarakat.
7. Proporsi pendapatan fakultas yang bersumber dari non-mahasiswa masih belum ideal
8. Penerapan roadmap penelitian dan penelitian payung di fakultas belum optimal

Peluang

1. Peminat prodi psikologi, baik sarjana maupun pascasarjana, sangat tinggi
2. Banyak alumni yang sudah memiliki posisi strategis di berbagai perusahaan nasional, sehingga memungkinkan adanya kerjasama
3. Perubahan status UM menjadi PTNBH membuka peluang bagi kerjasama-kerjasama strategis dan *income generating*
4. UU No. 23 Tahun 2022 mengenai Pendidikan dan Layanan Psikologi memberikan kesempatan untuk membuka prodi baru dan meningkatkan jumlah mahasiswa
5. Kesadaran pentingnya kesehatan mental dan kesejahteraan psikologis di masyarakat memungkinkan peran psikologi menjadi sangat penting dan semakin dibutuhkan di masa depan

Ancaman

1. Instruksi terkait efisiensi anggaran di era PTN-BH membuat kegiatan-kegiatan tridharma menjadi lebih sulit
2. Tingkat kompetisi di antara prodi psikologi secara nasional semakin tinggi karena jumlah prodi psikologi juga bertambah

BAB II

VISI, MISI, TUJUAN, DAN SASARAN STRATEGIS

A. Visi

Menjadi fakultas psikologi yang **unggul** dan menjadi **rujukan** secara nasional dan internasional untuk **pendidikan karakter** berbasis psikologi pendidikan, psikologi sosial, psikologi industri dan organisasi, psikologi perkembangan, dan psikologi klinis.

B. Misi

1. Mengembangkan ilmu psikologi ke dalam **praktek pendidikan dan pengajaran inovatif** untuk mengembangkan **karakter Indonesia** (ketuhanan, kemanusiaan, persatuan Indonesia, kerakyatan, dan keadilan sosial)
2. Mengembangkan penelitian dan publikasi psikologi terkait **pendidikan karakter berbasis kelompok bidang keahlian** pada **tingkat nasional dan internasional** yang memiliki **kebermanfaatan bagi masyarakat**
3. Menyelenggarakan kegiatan **pengabdian dan pelayanan psikologi bagi masyarakat** terkait **isu-isu pengembangan karakter keindonesiaan**

C. Tujuan

1. Menghasilkan lulusan yang memiliki kompetensi di bidang psikologi untuk mengembangkan manusia berkarakter ketuhanan, kemanusiaan, persatuan, kerakyatan, dan keadilan sosial
2. Meningkatkan hasil karya akademik dalam bidang ilmu psikologi yang bermutu dan unggul berbasis KBK
3. Meningkatkan kualitas pengabdian kepada masyarakat di bidang psikologi berbasis pada hasil kajian dan penelitian untuk mendukung pengembangan komunitas yang sejahtera dan berdaya

D. Sasaran Strategis

1. Peningkatan kualitas mahasiswa dan lulusan

2. Peningkatan kualitas pembelajaran psikologi untuk pendidikan karakter melalui penerapan pembelajaran inovatif berbasis kehidupan dengan mengoptimalkan pemanfaatan teknologi
3. Peningkatan kualitas dan kuantitas penelitian ilmu psikologi dan pengabdian kepada masyarakat berbasis pengembangan karakter yang bermanfaat bagi pengembangan ilmu dan kesejahteraan masyarakat

BAB III

KEBIJAKAN, STRATEGI, KERANGKA REGULASI DAN KERANGKA KELEMBAGAAN

A. Kebijakan

1. Mengimplementasikan kurikulum psikologi berbasis kehidupan berdasarkan kerangka kurikulum AP2TPI (Asosiasi Penyelenggaran Kurikulum Nasional Merdeka Belajar).
2. Mengembangkan kerjasama dengan pihak luar untuk mendukung pembelajaran berbasis kehidupan, menghasilkan penelitian dan publikasi ilmiah, serta pengabdian masyarakat pada tingkat nasional dan internasional.
3. Meningkatkan kualitas sumber daya manusia yang profesional, inovatif, dan adaptif terhadap berbagai perubahan.

B. Strategi

1. Menyusun dan melakukan monitoring implementasi kurikulum psikologi berbasis kehidupan, mengacu pada AP2TPI dan Kurikulum Nasional Merdeka Belajar.
2. Mengidentifikasi potensi lembaga dan mitra yang sesuai menjalin kerjasama dalam rangka mendukung pembelajaran berbasis kehidupan, menghasilkan penelitian dan publikasi ilmiah, serta pengabdian masyarakat pada tingkat nasional dan internasional.
3. Melaksanakan perencanaan sumber daya manusia, meningkatkan kualitas kinerja, dan melakukan penilaian kinerja.

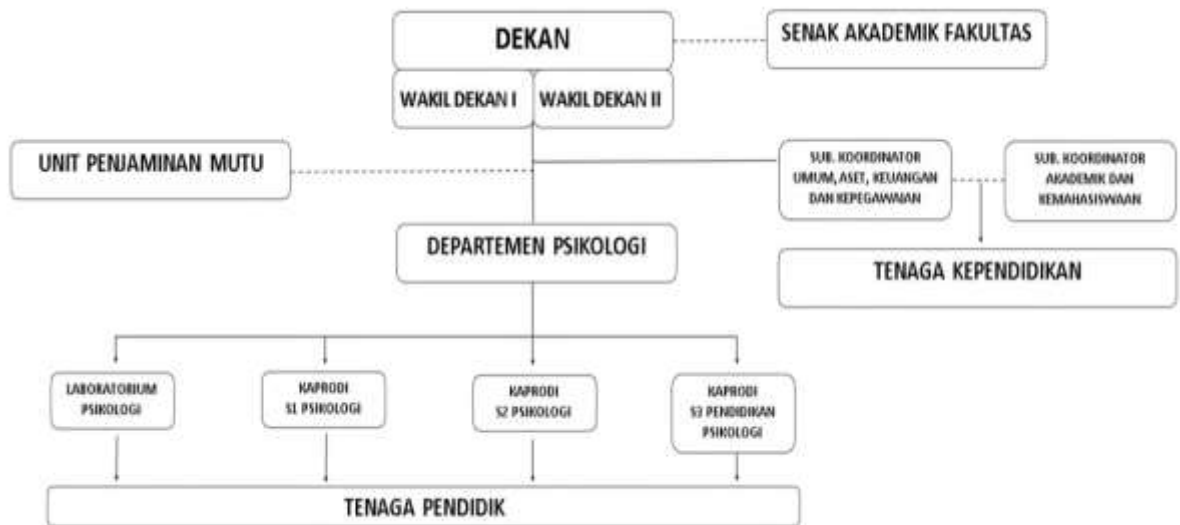
C. Regulasi

1. Peraturan Rektor tentang Pedoman Pembelajaran Berbasis Kehidupan.
2. Peraturan Rektor tentang Penyelenggaraan Kerjasama.
3. Peraturan rektor tentang Standar Pendidikan UM.
4. Peraturan Rektor tentang Pedoman Review Standar Pendidikan UM.
5. Peraturan Rektor tentang pedoman penelitian.
6. Peraturan Rektor tentang Pedoman Pengabdian kepada Masyarakat.
7. Peraturan Rektor tentang Penyusunan dan atau Penyempurnaan Dokumen Formal Penyelenggaraan Tri Dharma Perguruan Tinggi.

8. Peraturan Rektor tentang Analisis Jabatan dan Analisis Kompetensi Pemegang Jabatan.
9. Peraturan Rektor tentang Standar Mutu Layanan.
10. Peraturan Rektor tentang Pelaksanaan Reformasi Birokrasi.
11. Peraturan Rektor tentang Pembangunan Zona Integritas (ZI).
12. Peraturan Rektor tentang Perencanaan, Pelaksanaan, dan Evaluasi Ketenagaan.
13. Peraturan Rektor tentang Sistem Monitoring dan Evaluasi Kinerja.
14. Peraturan Rektor tentang Pedoman Pemingkatan.
15. Peraturan Rektor tentang Rencana Induk Pengembangan.
16. Peraturan Rektor tentang Rencana Pengembangan dan Penggunaan Teknologi Informasi.
17. Surat Keputusan AP2TPI tentang Kurikulum Program Studi Psikologi
18. Peraturan Rektor Universitas Negeri Malang Tentang Panduan Merdeka Belajar Universitas Negeri Malang.

D. Kerangka Kelembagaan

Bagan berikut menunjukkan struktur organisasi yang ada di Fakultas Psikologi saat ini.



BAB IV
TARGET KINERJA DAN KERANGKA PENDANAAN

No	Sasaran Strategis / SS	Program Strategis / PS	Indikator Kinerja Utama / IKU	Indikator Kinerja Kegiatan / IKK	Program Kerja	Satuan	Target 2021	Capaian 2021	Tahun 2022	Tahun 2023	Tahun 2024	Tahun 2025	Tahun 2026
1	SS 1 : Meningkatnya Kualitas Mahasiswa dan Lulusan	PS 1 : Optimalisasi Kapabilitas Mahasiswa	IKU 2: Mahasiswa Mendapat Pengalaman di Luar Kampus	Jumlah prestasi/kepesertaan kegiatan kompetisi BELMAWA pada tahun berjalan.	Memfasilitasi mahasiswa untuk mengikuti berbagai kegiatan kompetisi BELMAWA (seperti PMW, PPK Ormawa, KDMI, National University Debating Championship (NUDC), Kompetisi Debat Mahasiswa Indonesia (KDMI), Pemilihan Mahasiswa Berprestasi Nasional (PILMAPRES), dan Pekan Ilmiah Mahasiswa Nasional (PIMNAS))	mahasiswa	5.00	9.00	5	6	7	8	9
2				Jumlah raihan medali/juara/penghargaan dalam bidang akademik, minat, dan bakat tingkat regional dan nasional non	Memfasilitasi mahasiswa untuk mengikuti berbagai kompetisi dan kegiatan non BELMAWA tingkat regional dan nasional (seperti Pekan Inovasi Psikologi Indonesia (PIPI), dan lainnya)	medali	9.00	63.00	15	17	18	19	20

No	Sasaran Strategis / SS	Program Strategis / PS	Indikator Kinerja Utama / IKU	Indikator Kinerja Kegiatan / IKK	Program Kerja	Satuan	Target 2021	Capaian 2021	Tahun 2022	Tahun 2023	Tahun 2024	Tahun 2025	Tahun 2026
				agenda BELMAWA pada tahun berjalan.									
3				Jumlah raihan medali/juara/penghargaan dalam bidang akademik, minat, dan bakat tingkat internasional non agenda BELMAWA pada tahun berjalan.	Memfasilitasi mahasiswa untuk mengikuti berbagai kompetisi dan kegiatan non BELMAWA tingkat internasional	medali	1.00	12.00	3	4	6	8	10
4				Jumlah mahasiswa yang mengikuti pertukaran mahasiswa (inbound & outbound) baik dengan PT dalam negeri maupun PT luar negeri	Memfasilitasi mahasiswa untuk mengikuti kegiatan pertukaran mahasiswa, seperti Indonesian International Student Mobility Awards (IISMA), Program Pertukaran Pelajar dalam negeri, International Inbound Research Mobility (IIRM)	mahasiswa	9.00	48.00	80	93	100	110	110

No	Sasaran Strategis / SS	Program Strategis / PS	Indikator Kinerja Utama / IKU	Indikator Kinerja Kegiatan / IKK	Program Kerja	Satuan	Target 2021	Capaian 2021	Tahun 2022	Tahun 2023	Tahun 2024	Tahun 2025	Tahun 2026
				pada tahun berjalan									
5				Jumlah mahasiswa yang mengikuti program merdeka belajar di luar kampus pada tahun berjalan.	Memfasilitasi mahasiswa untuk mengikuti kegiatan MBKM Magang, MBKM Membangun Desa, Kampus Mengajar, Program Magang dan Studi Independen Bersertifikat (MSIB), dan program merdeka belajar lainnya	mahasiswa	16.00	52.00	200	258	270	300	300
6		PS 2 : Optimalisasi Kualifikasi dan Kapabilitas Lulusan	IKU 1 : Lulusan Mendapatkan Pekerjaan yang Layak	Jumlah mahasiswa yang mendapatkan pendanaan program kewirausahaan (baik oleh UM maupun institusi di luar UM) pada tahun berjalan.	Memfasilitasi mahasiswa untuk mengikuti Program Mahasiswa Wirausaha (PMW), dan Program Pembinaan Mahasiswa Wirausaha (P2MW)	mahasiswa	9.00	10.00	15	20	22	22	24
7				Persentase lulusan S1 dan Diploma (TS-1) yang melanjutkan	Membuka Program <i>Fast Track</i> S2 di program studi S2 Psikologi bagi mahasiswa S1 Psikologi	%	10.00	1.27	20	20	22	22	24

No	Sasaran Strategis / SS	Program Strategis / PS	Indikator Kinerja Utama / IKU	Indikator Kinerja Kegiatan / IKK	Program Kerja	Satuan	Target 2021	Capaian 2021	Tahun 2022	Tahun 2023	Tahun 2024	Tahun 2025	Tahun 2026
				studi dalam rentang waktu 1 tahun setelah lulus.									
8				Persentase lulusan S1 dan Diploma (TS-1) yang berhasil menjadi wiraswasta dengan pendapatan per bulan 1,2 kali UMK dalam waktu kurang dari 6 bulan setelah lulus.	Pendanaan dan pendampingan untuk kegiatan kewirausahaan mahasiswa yang sudah berjalan Mengoptimalkan peran <i>tracer study</i>	%	16.00	1.27	20	25	25	26	26
9				Persentase lulusan S1 dan Diploma (TS-1) yang berhasil mendapat pekerjaan dengan gaji 1,2 kali UMK dalam waktu kurang dari 6	Memfasilitasi mahasiswa untuk mengikuti uji kompetensi BNSP	%	56.00	10.13	32	35	35	36	36

No	Sasaran Strategis / SS	Program Strategis / PS	Indikator Kinerja Utama / IKU	Indikator Kinerja Kegiatan / IKK	Program Kerja	Satuan	Target 2021	Capaian 2021	Tahun 2022	Tahun 2023	Tahun 2024	Tahun 2025	Tahun 2026		
				bulan setelah lulus.											
10	SS 2: Peningkatan kualitas pembelajaran psikologi untuk pendidikan karakter melalui penerapan pembelajaran inovatif berbasis kehidupan dengan mengoptimalkan pemanfaatan teknologi	PS 3 : Optimalisasi Karakter dan Literasi Mahasiswa	IKU 2: Mahasiswa Mendapat Pengalaman di Luar Kampus	Jumlah kegiatan pembinaan mental kebangsaan pada tahun berjalan.	Menyelenggarakan Seminar Kebangsaan bersama BEM Fakultas	kegiatan	1	1	1	1	1	2	2		
11			IKU 6: Program Studi Bekerjasama dengan Mitra Kelas Dunia	Prosentase prodi (S1) yang menjalin kerjasama yang sesuai dengan kriteria dalam panduan IKU	Meningkatkan jumlah kerjasama kelembagaan dengan berbagai institusi di dalam negeri maupun luar negeri	%	100.00	100.00	100	100	100	100	100	100	
12			IKU 7: Kelas yang Kolaboratif	Jumlah kerjasama program studi (S1) dengan program studi pada PT yang masuk dalam Top 100 QS WUR by Subjects	Menyelenggarakan kerjasam pengembangan kurikulum, penelitian, pendidikan, pengabdian masyarakat dengan PT TOP 100 QS WUR by Subjects	%	50.00	100.00	100	100	100	100	100	100	100
13			IKU 7: Kelas yang Kolaboratif	Persentase mata kuliah S1 dan	Menyusun RPS matakuliah S1 Psikologi berdasarkan metode	%	35.00	35.00	50	60	60	70	70	70	70

No	Sasaran Strategis / SS	Program Strategis / PS	Indikator Kinerja Utama / IKU	Indikator Kinerja Kegiatan / IKK	Program Kerja	Satuan	Target 2021	Capaian 2021	Tahun 2022	Tahun 2023	Tahun 2024	Tahun 2025	Tahun 2026
			dan Partisipatif	D4/D3/D2 yang menggunakan metode pembelajaran pemecahan kasus (case method) atau pembelajaran kelompok berbasis proyek (team-based project) sebagai system bobot evaluasi	pembelajaran pemecahan kasus (<i>case method</i>) atau pembelajaran kelompok berbasis proyek (<i>team based project</i>)								
14		PS 4 : Meningkatkan Kuantitas dan Kualitas Program Studi	IKU 8: Program Studi Berstandar Internasional	Persentase program studi S1 dan Diploma yang memiliki akreditasi atau sertifikat internasional yang diakui pemerintah dan masih berlaku pada tahun berjalan.	Workshop persiapan akreditasi internasional Mempersiapkan persyaratan untuk pemenuhan akreditasi internasional	%	0.00	0.00	0	0	0	1	1

No	Sasaran Strategis / SS	Program Strategis / PS	Indikator Kinerja Utama / IKU	Indikator Kinerja Kegiatan / IKK	Program Kerja	Satuan	Target 2021	Capaian 2021	Tahun 2022	Tahun 2023	Tahun 2024	Tahun 2025	Tahun 2026
15				Jumlah program studi di Fakultas Psikologi	Menyiapkan kurikulum, sumberdaya manusia, dan sarana prasarana untuk program studi S2 Psikologi dan program profesi psikologi	program studi	2	2	2	3	4	4	5
16	SS 3: Peningkatan kualitas dan kuantitas penelitian ilmu psikologi dan pengabdian kepada masyarakat berbasis pengembangan karakter yang bermanfaat bagi	PS 5: Optimalisasi Kualitas Penelitian	IKU 5: Hasil Kerja Dosen Digunakan Oleh Masyarakat atau Mendapat Rekognisi Internasional	Jumlah HKI luaran penelitian yang granted pada tahun berjalan	Membentuk satgas mengelola penerbitan HKI karya dosen Mewajibkan satu dosen memiliki minimal satu HKI	dokumen	1.00	0.00	42	42	42	42	42
17	pengembangan ilmu dan kesejahteraan masyarakat			Jumlah judul karya ilmiah hasil penelitian yang dipublikasikan pada jurnal internasional terindeks WoS atau Scopus pada tahun berjalan	Memberikan bantuan pembiayaan untuk publikasi di jurnal terindeks Scopus bagi mahasiswa S3 Mewajibkan dosen penerima hibah penelitian dana internal UM untuk mempublikasikan hasil penelitiannya pada jurnal terindeks WoS atau Scopus	artikel	2.00	4.00	10	15	15	16	16
18				Jumlah judul karya ilmiah hasil penelitian yang dipublikasikan	Mendorong para dosen dan mahasiswa untuk mengikuti kegiatan seminar internasional yang luarannya berupa	artikel	1.00	18.00	18	20	20	21	21

No	Sasaran Strategis / SS	Program Strategis / PS	Indikator Kinerja Utama / IKU	Indikator Kinerja Kegiatan / IKK	Program Kerja	Satuan	Target 2021	Capaian 2021	Tahun 2022	Tahun 2023	Tahun 2024	Tahun 2025	Tahun 2026
				pada prosiding internasional terindeks Scopus pada tahun berjalan	prosiding internasional terindeks Scopus								
19				Jumlah judul karya ilmiah hasil penelitian yang dipublikasikan pada jurnal dan prosiding internasional terindeks selain Scopus pada tahun berjalan	Menjalin kerjasama dengan jurnal internasional untuk memfasilitasi publikasi dosen dan mahasiswa Mendorong dan menyeleksi mahasiswa skripsi untuk mempublikasikan artikelnya di jurnal internasional Membentuk Tim Percepatan Publikasi	artikel	20.00	1.00	13	15	15	16	16
20				Jumlah judul karya ilmiah hasil yang dipublikasikan pada jurnal nasional terakreditasi minimal sinta 4 tahun berjalan	Mewajibkan penerima hibah penelitian/pengabdian fakultas untuk menghasilkan luaran artikel jurnal minimal sinta 4 Mendorong mahasiswa skripsi untuk mempublikasikan skripsinya di jurnal minimal sinta 4	artikel	50.00	46.00	18	20	20	22	22

No	Sasaran Strategis / SS	Program Strategis / PS	Indikator Kinerja Utama / IKU	Indikator Kinerja Kegiatan / IKK	Program Kerja	Satuan	Target 2021	Capaian 2021	Tahun 2022	Tahun 2023	Tahun 2024	Tahun 2025	Tahun 2026
21		PS 6: Optimalisasi Kualitas Pengabdian Kepada Masyarakat		Rasio jumlah dosen dan jumlah judul kegiatan pengabdian kepada masyarakat yang dilaksanakan pada tahun berjalan	Menjalin kerjasama dengan alumni dan instansi di luar UM Mewajibkan setiap dosen untuk melakukan pengabdian kepada masyarakat dengan pendanaan dari fakultas, UM, maupun di luar UM	rasio	1.00	1.00	42	42	42	42	42
22				Jumlah luaran penelitian dan abdimas berupa karya terapan atau karya seni sesuai kriteria IKU 2020 pada tahun berjalan	Mendorong dosen dan mahasiswa S3 untuk menghasilkan karya terapan (modul, instrumen, permainan edukasi, video, dan lainnya)	karya	3.00	0.00	1	2	2	3	3
23					Jumlah prestasi/rekognisi dosen tingkat internasional pada tahun berjalan	Mendorong dosen untuk menjadi reviewer jurnal internasional dan nasional, narasumber seminar nasional dan internasional, dan asesor akreditasi	dokumen	6.00	8.00	1	2	2	3

No	Sasaran Strategis / SS	Program Strategis / PS	Indikator Kinerja Utama / IKU	Indikator Kinerja Kegiatan / IKK	Program Kerja	Satuan	Target 2021	Capaian 2021	Tahun 2022	Tahun 2023	Tahun 2024	Tahun 2025	Tahun 2026
24	SS 4: Penyelenggaraan tata pamong yang otonom, akuntabel, dan transparan yang menjamin peningkatan kesejahteraan civitas akademika secara berkelanjutan	PS 7: Optimalisasi Kualifikasi dan Kapabilitas SDM	IKU 3: Dosen Berkegiatan di Luar Kampus	Persentase dosen yang membina mahasiswa yang berhasil meraih prestasi paling rendah tingkat nasional	Membentuk Tim Penalaran Fakultas Membentuk Pusat Prestasi Mahasiswa	%	5.00	7.14	18	20	20	22	22
25				Persentase dosen yang berkegiatan tridarma di kampus lain	Dosen melanjutkan studi S3 ke universitas yang bereputasi, Dosen mengajukan kenaikan jabatan fungsional, Research Exchange Staff (Dosen berkegiatan tridarma di perguruan tinggi yang termasuk dalam daftar QS100 berdasarkan ilmu), Lecturer Outbond Mobility	%	11.00	14.28	18	20	20	22	22
26				Persentase dosen yang memiliki pengalaman bekerja sebagai praktisi di dunia industri	Mendorong dan memfasilitasi peningkatan pengalaman dosen untuk bekerja sebagai praktisi di dunia industri	%	3.00	7.14	8	10	10	12	12

No	Sasaran Strategis / SS	Program Strategis / PS	Indikator Kinerja Utama / IKU	Indikator Kinerja Kegiatan / IKK	Program Kerja	Satuan	Target 2021	Capaian 2021	Tahun 2022	Tahun 2023	Tahun 2024	Tahun 2025	Tahun 2026
				dalam 5 (lima) tahun terakhir									
27			IKU 4: Praktisi Mengajar di Dalam Kampus	Persentase dosen tetap memiliki sertifikat kompetensi/profesi yang diakui oleh industri dan dunia kerja;	Dosen mengikuti sertifikasi kompetensi/profesi yang diakui industri/ dunia kerja	%	35.00	38.46	8	10	10	12	12
28		Persentase dosen berkualifikasi S3		Mendorong para dosen untuk melanjutkan studi S3 di dalam maupun luar negeri Memfasilitasi para dosen untuk melanjutkan studi S3 di program studi S3 Psikologi UM	%	29.00	26.92	8	10	11	11	12	
39				Persentase dosen tetap berasal dari kalangan praktisi profesional, dunia industri, atau dunia kerja	Meningkatkan jumlah dosen tetap dari kalangan praktisi	%	1.00	7.14	1	1	2	2	2
40		PS 8: Penguatan		Tingkat ketercukupan	Menyediakan sarana dan prasarana yang	%	n.a	n.a	75	80	85	90	100

No	Sasaran Strategis / SS	Program Strategis / PS	Indikator Kinerja Utama / IKU	Indikator Kinerja Kegiatan / IKK	Program Kerja	Satuan	Target 2021	Capaian 2021	Tahun 2022	Tahun 2023	Tahun 2024	Tahun 2025	Tahun 2026
		Kampus Sehat		sarana dan prasarana untuk kegiatan akademik (pembelajaran /Pendidikan/ penelitian dan pengabdian masyarakat) sesuai dengan jumlah dosen dan mahasiswa	memadai dan berkualitas (ketersediaan ruang kelas dan laboratorium untuk 5 KBK) Menciptakan lingkungan fakultas yang bersih dan asri								
41				Tingkat keamanan dan kenyamanan	Membangun sistem keamanan fakultas Menyusun program pencegahan kekerasan seksual	%	n.a	n.a	75	80	85	90	100
42	SS 5: Peningkatan jumlah pendapatan baik yang diperoleh dari kerjasama pengabdian, penelitian, maupun dari penyediaan	PS 9: Optimalisasi Pengelolaan Keuangan		Persentase implementasi sistem keuangan yang terintegrasi dari perencanaan, penggunaan, hingga pelaporan	Meningkatkan penyerapan anggaran untuk mencapai kinerja fakultas Koordinasi berkala terkait kebijakan perencanaan, keuangan, serta pelaporan	%	70	70	75	80	85	90	95

No	Sasaran Strategis / SS	Program Strategis / PS	Indikator Kinerja Utama / IKU	Indikator Kinerja Kegiatan / IKK	Program Kerja	Satuan	Target 2021	Capaian 2021	Tahun 2022	Tahun 2023	Tahun 2024	Tahun 2025	Tahun 2026
43	layanan psikologis.	PS 10: Optimalisasi Sumberdaya untuk <i>Income Generating</i>		Nilai pendapatan dari layanan psikologis bagi masyarakat	Mengembangkan dan meningkatkan fungsi laboratorium psikologi sebagai lembaga layanan psikologis bagi masyarakat	juta	n.a	n.a					

BAB V PENUTUP

Rencana Strategis FPsi UM periode 2022-2026 ini disusun sebagai acuan seluruh unit kerja di FPsi UM dalam rangka penyusunan program kegiatan dan anggaran. Seluruh kegiatan mencerminkan *output* yang akan dihasilkan serta mengarah pada pencapaian misi FPsi UM. Renstra FPsi UM 2022-2026 ini menekankan pada penataan pengelolaan FPsi UM sebagai bagian dari UM yang memiliki status perguruan tinggi negeri berbadan hukum (PTN BH) dengan segala implikasinya. Penyusunan Renstra FPsi UM 2022-2026 seiring dengan telah ditetapkannya Statuta UM yang baru maka penyusunan Organisasi dan Tata Kerja UM, memerlukan penyesuaian-penyesuaian dalam program, kegiatan, dan mekanisme kerja. Penataan organisasi UM juga berdampak pada perumusan program, kegiatan, strategi pencapaian, dan mekanisme pembiayaan program. Renstra FPsi UM 2022-2026 ini dimungkinkan adanya beberapa penyesuaian terhadap tuntutan internal dan eksternal yang belum bisa diprediksi pada saat penyusunannya. Segala bentuk penyesuaian atas Renstra ini akan ditetapkan oleh pejabat yang berwenang.



KEMENTERIAN PENDIDIKAN, KEBUDAYAAN,
RISET, DAN TEKNOLOGI
UNIVERSITAS NEGERI MALANG (UM)
FAKULTAS PSIKOLOGI
Jalan Semarang 5, Malang 65145
Telpon: 0341-551312
Laman: www.um.ac.id

SURAT TUGAS

Nomor 22.5.5/UN32.8/KP/2023

Dekan Fakultas Psikologi Universitas Negeri Malang memberikan tugas kepada:

No	Nama/NIP/NITK	Pangkat/Golongan	Jabatan
1	Dr. Tutut Chusniyah, S.Psi, M.Si NIP 196406021998022001	Penata Tingkat I, III/d	Dekan Fakultas Psikologi
2	Dr.Nur Eva, S.Psi, M.Psi NIP 197407252000032001	Pembina, IV/a	Wakil Dekan I Fakultas Psikologi
3	Dr.Ika Andriani Farida, S.Psi, M.Psi NIP 197010051997022001	Penata, III/c	Wakil Dekan II Fakultas Psikologi
4	Ninik Setiyowati, S.Psi, M.Psi NIP 198304132008122001	Penata, III/c	Ketua Departemen Psikologi
5	Prof. Dr. Fattah Hanurawan, M.Si., M.Ed. NIP 196610061988121001	Pembina Utama Madya, IV/d	Ketua Program Studi S3 Psikologi Pendidikan
6	Mochammad Sa'id, S.Psi, M.Si NIP 198906022019031009	Penata Muda Tingkat I, III/b	Sekretaris Departemen Psikologi
7	Aryudho Widyatno, S.Psi, M.A. NIP 201801198512161073	Penata Muda Tingkat I, III/b	Dosen Departemen Psikologi
8	Jati Fatmawiyati, S.Psi., M.Si. NIP 198607292020122008	Penata Muda Tingkat I, III/b	Dosen Departemen Psikologi
9	Resi Shaumia Ratu Eka Permata, M.Si. NIP 199303162022032010	Penata Muda Tingkat I, III/b	Dosen Departemen Psikologi

tugas : Tim Penyusun Renstra Fakultas Psikologi Universitas Negeri Malang
waktu : 12 April 2023 - 31 Mei 2023
tempat : Fakultas Psikologi

Setelah melakukan tugas ini, harap Saudara menyampaikan laporan secara tertulis kepada Dekan.

22 Mei 2023



Tutut Chusniyah

Tembusan:

1. Sub Koordinator Akademik dan Kemahasiswaan Fpsi NIP 196406021998022001
 2. Sub Koordinator Umum Fpsi
 3. BPP Fpsi
 4. Petugas Penerimaan Fpsi
- Universitas Negeri Malang

Tutut Chusniyah, S.Psi, M.Si